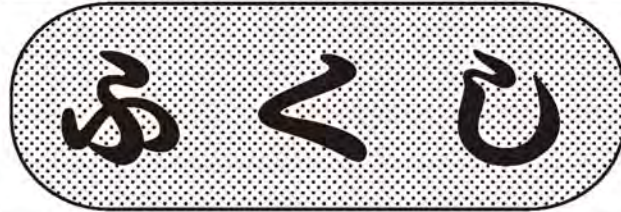


鋸南町社協だより



第178号

平成28年6月6日



心豊かな福祉社会をめざして

発行所
社会福祉法人
鋸南町社会福祉協議会

〒299-1902
千葉県安房郡鋸南町
保田560
電話 0470-50-1174

平成28年度 事業計画・予算

基本方針

少子高齢化の進行が著しく、高齢化率が40%を超えた当町においては、地域での支え合い助け合いが益々重要になると考えられる。

このような状況を鑑みると、社会福祉法において地域福祉推進の中核として位置づけられている社会福祉協議会が地域で求められる役割は、さらに多様化、複雑化している。

鋸南町社会福祉協議会としては、地域が抱える様々な問題に真摯に向き合い、住民組織や関係諸機関との連携を密にし、各種地域福祉事業や介護保険事業等の適正な実施を通じて、地域ぐるみ福祉の実現に努める。

また、これからの地域福祉推進の鍵となるであろう日常生活自立支援事業、成年後見事業、地域包括ケアについても、行政との連携を図りながら積極的に取り組み、社会福祉協議会の存在意義を明確にしていく。

事業計画

1 法人運営

- 理事会、評議員会の開催

2 社会福祉の啓発

- 社協だより「ふくし」の発行
- ホームページの充実
- 第28回鋸南町社会福祉大会の開催

3 地域福祉の推進

- 社協支部活動の支援
- 福祉資金等の貸付
- 心配ごと相談所の設置運営
- 福祉教育の推進
- 高齢者と幼児との世代間交流
- 声の広報の提供
- 福祉車両の無料貸出
- 福祉有償運送事業
- ボランティア活動の推進
- 介護予防と生きがいづくり事業
- 共同募金運動の推進
- 日常生活自立支援事業

- 福祉施設等への支援
- 福祉団体事務局

4 在宅福祉サービスの推進

- 福祉器具の無料貸与
- 誕生日お祝いカード贈呈事業
- 配食サービス事業
- 介護予防高齢者施策事業の送迎受託
- 鋸南町デイサービスセンターの管理経営
- 訪問介護事業
- 居宅介護事業



健康マージャンなどで介護予防に努めています

予 算

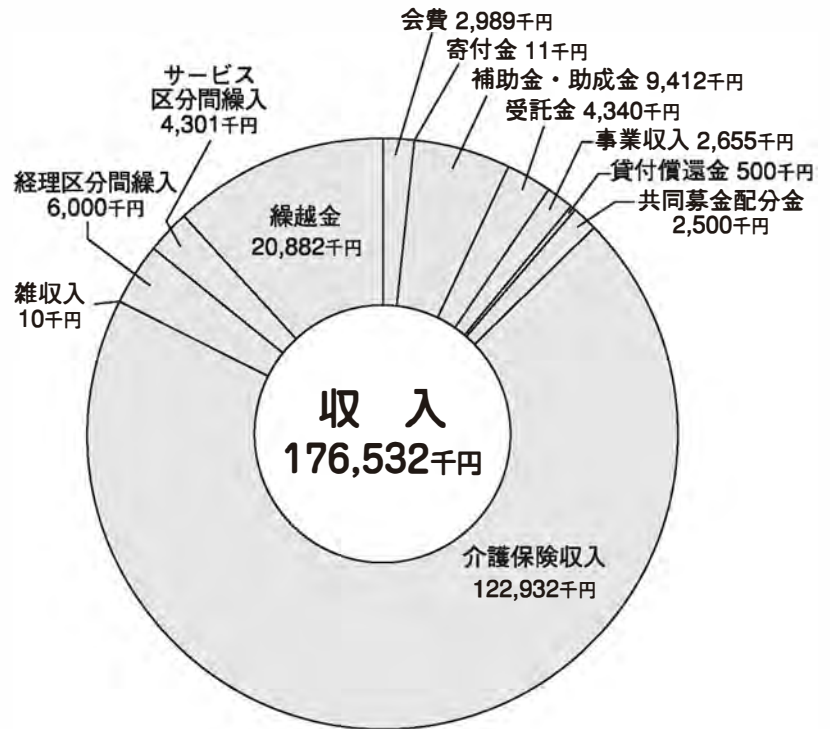
予算の総額は1億7千653万2千円で、前年度より3千446万8千円の減となっています。

収入

地域福祉推進の貴重な財源として町民の皆さんからの会費、約300万円を計上させていただきました。会費は、福祉有償運送事業や各種ボランティア事業等、地域での支え合い・助け合いの事業に活用させていただきます。

収入総額のおよそ70%にあたる1億2千万円強が介護保険収入で、ホームヘルプサービス事業やデイサービス事業、居宅介護支援事業の介護報酬等で、ほぼ前年度並の収入を見込んでいます。

補助金・助成金のおよそ940万円は、主に鋸南町からの補助金です。地域福祉に係る人件費の他、社会福祉大会の開催、誕生日お祝いカード贈呈事業、ふれあい・いきいきサロン等、各種地域福祉事業を運営する財源としています。

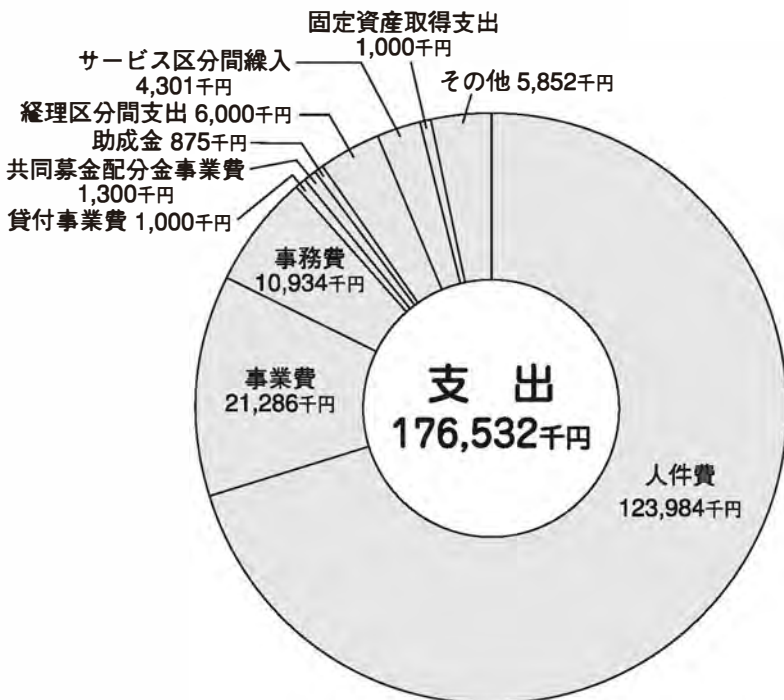


支出

支出総額の約70%を占める1億1千600万円余りが人件費で、事務職員、介護職員、ホームヘルパー、ケアマネージャー等、48名の職員、臨時職員の給料や手当などです。

次いで、支出総額の約12%にあたる事業費約2千100万円は、デイサービス事業やホームヘルプサービス事業、居宅介護支援事業の経費の他、各種地域福祉事業の消耗品費や光熱水費等、事業に要する費用です。

他は、事務費、貸付事業費などとなっています。

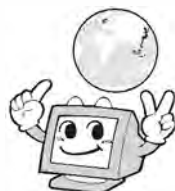


鋸南町社協ホームページのお知らせ

鋸南町社会福祉協議会の情報を紹介しています。

【ホームページアドレス】

kyonan-shakyo.jp



子ども達と一緒に「ボランティア」がんばっています

ボランティア連協 定期総会及び研修会を開催

鋸南町ボランティア連絡協議会（大胡日出生会長）の定期総会が、4月27日（水）に鋸南町ボランティアセンターで開催され、慎重審議の結果、全議案が原案通り可決、承認されました。

総会終了後、KT福祉研究所の松藤和生様を講師にお迎えし『よりよいボランティア活動のために』をテーマに研修会を実施。

日本人のボランティア感や、未経験者をボランティア活動に巻き込むためのヒントなどを、ユーモアたっぷりにお話しいただき、あっという間の一時間でした。

これをきっかけとし、今後のボランティア活動がより充実したものになるよう期待したいと思います。

また、会場入口に募金箱を設置し、一連の地震で被災した熊本県、大分県への義援金を募りました。集まったお金7,983円は、鋸南町社会福祉協議会を通じて、被災地に届けられます。



挨拶する大胡会長



楽しくて、ためになるお話をいただきました

今年はこんなことやるよ！

「ボランティアスクール」予告

毎年、夏休みに小中学生を対象として開催している「ボランティアスクール」ですが、今年も様々なプログラムを用意しています。

話を聞くだけでなく、実際に様々な体験をし、楽しみながら「福祉」に興味を持ってもらえる機会になると思います。

大勢の皆さんの参加をお待ちしています。

期 日	場 所	内 容
7月28日(木)	ボランティアセンター	・認知症のサポーター養成講座 ・車椅子ダンスの体験
8月10日(水)	鋸南町老人福祉センター「笑楽の湯」	・ヤクルト健康教室（シャーベット作り体験） ・牛乳パックでしおり、コースター作り
8月25日(木)	ボランティアセンター	・手話体験 ・Dr.ナダレンジャーの実験教室（自然災害の仕組みを楽しみながら学びます）

（詳細は、各小中学校を通して後日ご案内いたします。）

車いすダンスの普及を目指す「矢車草」鋸南支部が、四月一三日（水）に発足しました。当日は、全国組織の役員を始め、県内各地から大勢の仲間が駆け付け、発足に華を添えてくれました。今後は、第二、四木曜日の午前中を基準日として定期的に活動していく予定です。お気軽にお越し下さい。見学だけでも大歓迎です。



高橋会長も体験しました

車いすダンス「矢車草」鋸南支部発足

日常生活自立 支援事業をご利用下さい

「判断能力が落ちてきたかな」と感じたら

この事業は、高齢者や障害者で判断能力が低下した方が、住み慣れた地域で自立した日常生活を送れるようお手伝いする事業です。社会福祉協議会と契約を結んで、日常的な金銭管理の援助、通帳や実印などの大切なもののお預かり、福祉サービスの利用手続きの援助、などを頼むことができます。ご利用の際には、支援時間に応じた利用料と年会費がかかりますが、この制度をご利用いただくことで、安心して生活をしていただくお手伝いができると思いますので、お気軽にご相談下さい。 ※相続などの法律行為や詐欺などの違法な売買契約から身を守るという効力はありません。

「東日本大震災被災地復興状況視察研修」

～参加者募集中！～

平成23年3月11日に発生した“東日本大震災”は東北三県を中心に千葉県でも数多くの犠牲者を出し、日本列島に未曾有の被害をもたらした悲しい出来事でした。

一方、発生直後から多くの義援金、救援物資が寄せられ、数え切れないボランティアが被災地入りするなど、全国的な支援の輪が途切れることなく見られ、「人間の温かさ、絆の強さ」を改めて感じる事ができた機会でもあったように思われます。

あれから5年が過ぎ、支援活動も一段落した感がありますが、実際に甚大な被害を受けた地域はどの程度復興したのでしょうか？

この震災の記憶を風化させることなく、今、私たちに何ができるのかを考えるために、被災地の一つ 福島県を訪れたいと思います。

個人での訪問はなかなか難しいと思いますので、この機会に是非ご参加下さい。

なお、研修の詳細を記した実施要領は、すでに全戸配布してございますので、そちらをご覧ください。



被災した方の生の声を聞きます(写真はイメージです)

義援金を受け付けています

共同募金会では、4月以降続いているの九州地方の地震で被災した方達への義援金を受け付けています。ご協力いただける方は、社会福祉協議会事務局（ボランティアセンター）にお持ちいただくか、下記口座にお振込み下さい。

熊本県

千葉銀行 本店営業部 普通預金 3495585
社会福祉法人 千葉県共同募金会 会長 小島信夫
熊本銀行 花畑支店 普通 0025449
社会福祉法人 熊本県共同募金会
三井住友銀行 東京公務部 普通 0162585
社会福祉法人 中央共同募金会 熊本地震義援金

※振込通知書に「熊本県」とご記入下さい。
※受付期間は、6月30日(木)までです。
※振込手数料は、各自でご負担下さい。

大分県

千葉銀行 本店営業部 普通預金 3495585
社会福祉法人 千葉県共同募金会 会長 小島信夫
大分銀行 ソーリン支店 普通預金 732631
社会福祉法人 大分県共同募金会

※振込通知書に「大分県」とご記入下さい。
※受付期間は、6月30日(木)までです。
※振込手数料は、各自でご負担下さい。

「めばえ歌謡教室」より ご寄付をいただきました

四月一七日(日)に「めばえ歌謡教室交流発表会」が、鋸南町立中央公民館で行われました。

この発表会では、毎年チャリティの募金箱を設置しており、今回も集まった募金を鋸南町社会福祉協議会にご寄付いただけるということで、発表会当日に高名敏江代表から高橋社会福祉協議会長に目録が手渡されました。

ご寄付いただいた七六、六九四円は、地域福祉推進のために有効に使わせていただきます。ありがとうございます。



善意のご寄付、ありがとうございました

めばえの泉

次の方々から「福祉の充実と社会福祉協議会の円滑な運営のために役立ててください」とのお言葉を添えて、善意のご寄付をいただきました。皆様方のお心遣いに感謝申し上げます。

☆匿名 五、〇〇〇円
☆(株)おどや様 二〇、四一〇円
☆千葉市 吉田不二夫様 一〇、二〇〇円
☆めばえ歌謡教室 七六、六九四円